

APSTIPRINĀTS
2020.gada 18.jūnija ISMA Senāta sēdē,
protokols Nr. 4-20

ISMA INFORMĀCIJAS
SISTĒMU
MENEDŽMENTA
ANNO 1994 AUGSTSKOLA

Studiju virziena "Vadība, administrēšana un nekustamo
īpašumu pārvaldība"

**STUDIJU PROGRAMMAS „PROFESIONĀLĀ
MAGISTRA STUDIJU PROGRAMMA
“UZŅĒMĒJDARBĪBAS VADĪBA””**

Pārskats par 2012./2019. studiju gadu veikto studiju programmas pilnveidi

Rīga, 2020

Saturs

1. Studiju programmas raksturojošie parametri	3
1.1. Pēdējo 6 gadu izmaiņu studiju programmas parametros apraksts un analīze.....	3
1.2. Statistikas dati par studējošajiem studiju programmā.....	6
1.3. Analīze un novērtējums par studiju programmas parametru savstarpējo saistību.....	6
2. Studiju saturs un īstenošana.....	8
2.1. Studiju kursu satura aktualitātes un atbilstības nozares, darba tirgus vajadzībām un zinātnes tendencēm novērtējums	8
2.2. Studijuursos iekļautās informācijas, sasniedzamo rezultātu, izvirzīto mērķu u.c. rādītāju savstarpējās saistības un saistības ar studiju programmas mērķiem un sasniedzamajiem rezultātiem novērtējums	9
2.3. Studiju īstenošanas metožu novērtējums	9
2.4. Studiju programmā iekļauto studējošo prakšu uzdevumu saistības ar studiju programmā sasniedzamajiem studiju rezultātiem novērtējums	10
2.5. Analīze un novērtējums par studējošo noslēguma darbu tēmām un vērtējumiem	12
2.6. Analīze un novērtējums par studējošo, absolventu un darba devēju aptauju rezultātiem, to izmantošanu studiju satura un kvalitātes pilnveidē	12
2.7. Studējošo ienākošās un izejošās mobilitātes novērtējums	17
3. Studiju programmas resursu un nodrošinājuma atbilstība studiju programmas īstenošanas nosacījumiem un studiju rezultātu sasniegšanai	20
4. Mācībspēki	21
4.1. Mācībspēku sastāva izmaiņu analīze un novērtējums par pārskata periodu	21
4.2. Studiju programmas īstenošanā iesaistīto mācībspēku kvalifikācijas atbilstības studiju programmas īstenošanas nosacījumiem un normatīvo aktu prasībām novērtējums.....	21
4.3. Akadēmiskā personāla iesaiste zinātniskajā pētniecībā un iegūtās informācijas pielietojums studiju procesā	22
4.4. Mācībspēku sadarbības novērtējums. Studējošo un mācībspēku skaita attiecība studiju programmas ietvaros	25

1. Studiju programmas raksturojošie parametri

1.1. Pēdējo 6 gadu izmaiņu studiju programmas parametros apraksts un analīze

Profesionālā maģistra studiju programmā “Uzņēmējdarbības vadība”, ievērojot iepriekšējās studiju virziena akreditācijas ekspertu komentārus un ieteikumus, izmaiņas pieprasījuma struktūrā, kā arī aktualizējot studiju programmu atbilstoši darba tirgus vajadzībām un zinātnes attīstības tendencēm, kopš iepriekšējās akreditācijas lapas izsniegšanas notikušas šādas izmaiņas studiju programmas parametros – koriģēts studiju programmas mērķis un uzdevumi, mainīta programmas īstenošanas forma, piešķiramā profesionālā kvalifikācija, mainīts studiju programmas direktors, netiek realizēts programmas variants 60 KP apjomā, plānota jauna programmas īstenošanas vieta. Nemainīgs palicis studiju programmas nosaukums, programmas kods, veids un līmenis, kā arī noslēguma pārbaudījums. Veiktās izmaiņas un to analīze atspoguļotas tabulā.

Tabula Nr. 1. Veiktās izmaiņas profesionālā maģistra studiju programmas “Uzņēmējdarbības vadība” parametros

Studiju programmas parametri	Veiktās izmaiņas un to analīze	
Studiju programmas apjoms (KP/ ECTS)	Vairs netiek realizēta programma 60KP/ 90ECTS apjomā, saskaņā ar ekspertu ieteikumiem par skaidru programmas pozicionēšanu, jo šim programmas variantam nebija skaidra mērķa auditorija. Šobrīd studiju programma tiek realizēta 44KP/ 66ECTS apjomā, ja iepriekš iegūta uzņēmuma vadītāja kvalifikācija, un 80 KP/ 120 ECTS apjomā studējošajiem, kas ieguvuši akadēmiskā bakalaura izglītību vai profesionālo kvalifikāciju citā jomā.	
Īstenošanas forma, veids, ilgums	Lai nodrošinātu pēc iespējas aktīvāku studējošo līdzdalību studiju procesā un kvalitatīvāku programmas satura apguvi, tika nolemts atteikties no studijām tālmācības formā. Kā arī iepriekšējā punktā minēto iemeslu dēļ vairs nav aktuāls studiju ilgums 1,5 gadi (pilna laika studijās), kas attiecās uz studiju programmu 60KP apjomā. Saskaņā ar izmaiņām Augstskolu likumā, sākot no 2019.gada 1.janvāra studijas netiek īstenotas krievu valodā. Šobrīd studijas notiek šādās formās un veidos:	
pilna laika klātie	1 gads un 1 mēnesis (44KP) vai 2 gadi (80KP)	Latviešu un angļu
nepilna laika klātie	1 gads un 5 mēneši (44KP) vai 2 gadi un 5 mēneši (80KP)	Latviešu un angļu
nepilna laika neklātie	1 gads un 5 mēneši (44KP) vai 2 gadi un 5 mēneši (80KP)	Latviešu un angļu
Studiju programmas direktore	Ieva Bērziņa, Mg.oec., Mg.paed.	
Uzņemšanas prasības	Precizētas uzņemšanas prasības šobrīd īstenotajos studiju programmas variantos, lai nodrošinātu iespēju piešķirt profesionālo kvalifikāciju. Profesionālā maģistra studiju programmā “Uzņēmējdarbības vadība” ar studiju ilgumu 1,1 gads tiek imatrikulētas: <ul style="list-style-type: none"> - personas ar 2.līmeņa augstāko profesionālo izglītību ekonomikas vai uzņēmējdarbības nozarē, vai tai pielīdzināmu izglītību; - personas ar maģistra grādu ekonomikas vai uzņēmējdarbības 	

	<p>nozarē.</p> <p>Profesionālā maģistra studiju programmā “Uzņēmējdarbības vadība” ar studiju ilgumu 2 gadi tiek imatrikulētas:</p> <ul style="list-style-type: none"> - personas ar akadēmiskā bakalaura grādu; - personas ar profesionālā bakalaura grādu un / vai 5. līmeņa profesionālo kvalifikāciju specialitātē, nesaistītā ar ekonomikas vai uzņēmējdarbības nozari.
Piešķiramais grāds, profesionālā kvalifikācija	<p>Nav mainījies piešķiramais grāds – tāpat kā līdz šim, pilnībā apgūstot studiju programmu, tiek piešķirts profesionālā maģistra grāds uzņēmējdarbības vadībā. Taču līdz ar nozares struktūrā iekļauto profesiju kartes maiņu un jauna, LKI 7. līmenim atbilstoša profesijas standarta „Organizācijas vadītājs” saskaņošanu, kopš 2020.gada programmu apguvušajiem plānots piešķirt kvalifikāciju – Organizācijas vadītājs.</p>
	<p>Studiju programmas mērķis, uzdevumi un sasniedzamie rezultāti koriģēti atbilstoši akreditācijas ekspertu komentāriem un ieteikumiem, kā arī darba tirgus vajadzībām un zinātnes attīstības tendencēm.</p>
Studiju programmas mērķis	<p>Sagatavot profesionālus, kompetentus, uz pašpilnveidi orientētus un inovatīvi domājošus, globālajā tirgū konkurētspējīgus organizāciju vadītājus, kuri spēj, prognozējot tirgus tendences, vadīt un veicināt uzņēmuma un tā darbinieku attīstību.</p>
Studiju programmas uzdevumi	<ol style="list-style-type: none"> 1. Radīt un pastāvīgi pilnveidot tādu studiju vidi, kas nodrošina daudzdimensionālu skatījumu uz norisēm, kompleksu pieeju problēmu risināšanai un veicina studējošo izpratni par mūžizglītības nozīmi, tai skaitā rosina studēt doktorantūrā. 2. Sniegt studējošajiem zināšanas uzņēmējdarbībā un ar to saistītajās jomās, pilnveidot profesionālās un sociālās kompetences atbilstoši Organizācijas vadītāja profesijas standartam. 3. Organizēt un nemitīgi attīstīt sadarbību ar citām Latvijas un ārvalstu izglītības iestādēm, profesionālajām organizācijām un darba devējiem augsti kvalificētu speciālistu piesaistē studiju procesa īstenošanai un tā pilnveidei. 4. Līdzdarboties nozares problēmjautājumu aktualizēšanā un risinājumu izstrādē, atbalstot akadēmiskā personāla un studējošo zinātniski pētniecisko jaunradi.
Sasniedzamie studiju rezultāti	<p>Zināšanas un izpratne:</p> <p>Spēj parādīt padziļinātas un paplašinātas zināšanas un izpratni, atbilstoši ekonomikas un uzņēmējdarbības nozares un organizācijas vadības profesionālās jomas jaunākajiem atklājumiem un kuras nodrošina pamatu radošai domāšanai un pētniecībai, tajā skaitā darbojoties dažādu jomu saskarē.</p> <p>Prasmes:</p> <p>Spēj patstāvīgi izmantot teoriju, metodes un problēmu risināšanas prasmes, lai veiktu pētniecisku darbību un organizācijas vadītāja funkcijas. Spēj argumentēti izskaidrot un diskutēt par sarežģītiem vai sistēmiskiem ekonomikas un uzņēmējdarbības nozares un organizācijas vadības aspektiem gan ar speciālistiem, gan ar nespeciālistiem. Spēj patstāvīgi virzīt savu kompetenču pilnveidi,</p>

	<p>uzņemties atbildību par personāla grupu darba rezultātiem un to analīzi, veikt uzņēmējdarbību, inovācijas ekonomikas un uzņēmējdarbības nozarē un organizācijas vadītāja profesijā, veikt pētniecību un turpināt pašizglītošanos.</p> <p>Kompetence: Spēj patstāvīgi formulēt un kritiski analizēt sarežģītas zinātniskas un profesionālas problēmas, pamatot lēmumus, un, ja nepieciešams, veikt papildu analīzi. Spēj integrēt dažādu jomu zināšanas, dot ieguldījumu jaunu zināšanu radīšanā, pētniecības vai profesionālās darbības metožu attīstībā, parādīt izpratni un ētisko atbildību par zinātnes rezultātu vai profesionālās darbības iespējamo ietekmi uz vidi un sabiedrību.</p>
--	--

1.variants

Studiju programmas apjoms (KP)	44 KP	
Īstenošanas forma, veids, ilgums (ja nepilni gadi, norādīt mēnešos) un īstenošanas valoda		
pilna laika klātie	1 gads 1 mēnesis	Latviešu, angļu
nepilna laika klātie	1 gads 5 mēneši	Latviešu, angļu
nepilna laika neklātie	1 gads 5 mēneši	Latviešu, angļu
Īstenošanas vieta	Rīga, Lomonosova iela 1, k-6, Latvija	
Iegūstamais grāds un/vai kvalifikācija	Profesionālā maģistra grāds uzņēmējdarbības vadībā Kvalifikācija – Organizācijas vadītājs	
Uzņemšanas prasības	Profesionālā maģistra studiju programmā “Uzņēmējdarbības vadība” tiek imatrikulētas: - personas ar 2.līmeņa augstāko profesionālo izglītību ekonomikas vai uzņēmējdarbības nozarē, vai tai pielīdzināmu izglītību; - personas ar maģistra grādu ekonomikas vai uzņēmējdarbības nozarē.	

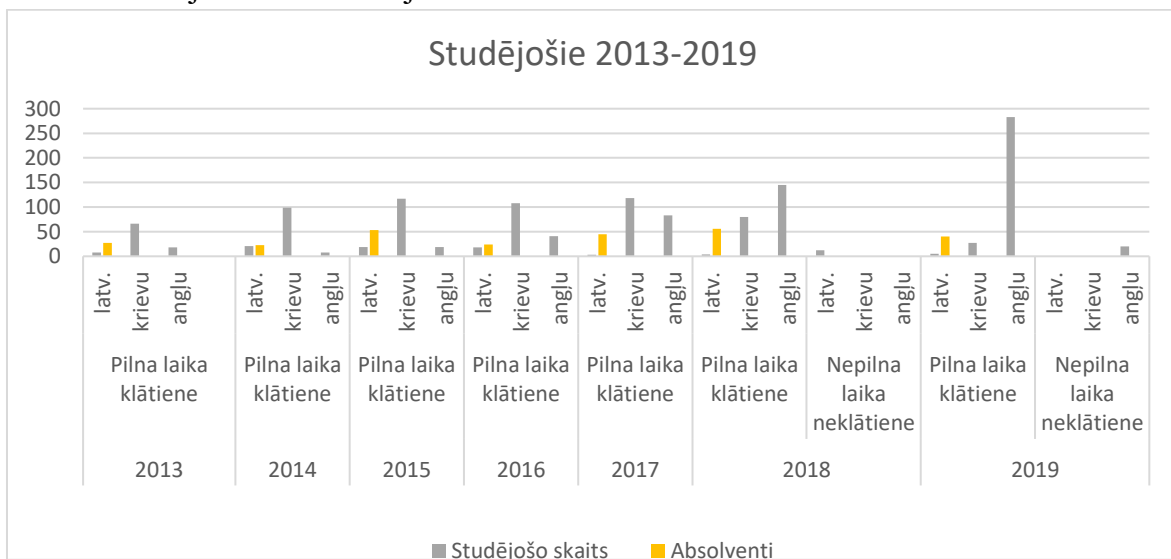
2.variants

Studiju programmas apjoms (KP)	80KP	
Īstenošanas forma, veids, ilgums (ja nepilni gadi, norādīt mēnešos) un īstenošanas valoda		
pilna laika klātie	2 gadi	Latviešu, angļu
nepilna laika klātie	2 gadi 5 mēneši	Latviešu, angļu
nepilna laika neklātie	2 gadi 5 mēneši	Latviešu, angļu
Īstenošanas vieta	Rīga, Lomonosova iela 1, k-7, Latvija	
Iegūstamais grāds un/vai kvalifikācija	Profesionālā maģistra grāds uzņēmējdarbības vadībā Kvalifikācija – Organizācijas vadītājs	
Uzņemšanas prasības	Profesionālā maģistra studiju programmā “Uzņēmējdarbības vadība” tiek imatrikulētas: - personas ar akadēmiskā bakalaura grādu; - personas ar profesionālā bakalaura grādu un / vai 5. līmeņa profesionālo kvalifikāciju specialitātē, nesaistītā ar ekonomikas vai uzņēmējdarbības nozari.	

1.2. Statistikas dati par studējošajiem studiju programmā

Novērtējot studējošo skaitu Profesionālā maģistra studiju programmā “Uzņēmējdarbības vadība” pēdējo 6 gadu laikā, redzams, ka studentu skaits programmā katru gadu turpina pieaugt. Ja 2013.gadā kopējais studējošo skaits bija tikai 92 studenti, tad 2019. gadā šis skaitlis pieaudzis teju četras reizes līdz 335 studentiem 2019.gada nogalē. Jāatzīmē, ka studējošo skaita un absolventu attiecība pārskata periodā būtiski nav mainījusies.

Vislielākais studējošo skaita pieaugums novērojams studijās angļu valodā, pie izmaiņām var minēt, ka kopš 2018.gada ir uzņemti arī studējošie nepilna laika neklātienē studijās. Visi studiju programmā studējošie mācību maksu sedz paši, programmā nav valsts budžeta vietu. Grafisks studējošo skaita attēlojums skatāms attēlā.



Attēls Nr. 1. Studējošo skaita sadalījums pa studiju formām un valodām 2013.-2019.g.

Angļu valodas plūsmas pieprasījuma pieaugums saistīts gan ar to, ka atbilstoši izmaiņām Augstskolu likumā kopš 2019.gada vairs netiek piedāvātas studijas krievu valodā, gan ar studējošo pieplūdumu no angļiski runājošām (piemēram, Indija, Pakistāna) un citām valstīm. Savukārt, līdz ar Uzbekistānas valdības interesi par ISMA filiāles izveidi Fergānā un tai sniegto atbalstu, informācija par ISMA piedāvāto studiju kvalitāti izplatījusies gan Uzbekistānā, gan tai tuvējās valstīs, tādējādi vērojams straujš studentu skaita pieaugums no šī reģiona. Turklāt jau esošie ISMA studenti labprāt dalās ar atsauksmēm savu tuvinieku un draugu vidū, kas arī šīs informācijas ietekmē izvēlas studēt Rīgā. Pārsvārā ārvalstnieki, sevišķi no ārpus Eiropas Savienības esošajām valstīm studē pilna laika studijās.

1.3. Analīze un novērtējums par studiju programmas parametru savstarpējo sasaisti

Studiju programmas nosaukums ir profesionālā maģistra studiju programma „Uzņēmējdarbības vadība”, kas pilnībā saskan un izriet no iegūstamā grāda – profesionālā maģistra grāds uzņēmējdarbības vadībā. Studiju programma ir saskaņota ar atbilstošā profesijas standarta „Organizācijas vadītājs” prasībām. Atbilstoši šim standartam un darba tirgus situācijai ir formulēts studiju programmas mērķis, akcentējot profesionalitāti, orientāciju uz pašpilnveidi un mūžizglītību, kā arī inovatīvu pieeju problēmu risināšanā.

Uzdevumi izvirzīti, lai sasniegtu studiju programmas mērķi un ir orientēti uz tādu studiju procesa elementu saskaņotību kā studiju vide, studiju saturs, sadarbība ar ārējiem partneriem un zinātniskā pētniecība. Plānotie studiju rezultāti saskaņoti ar profesijas standartu un Latvijas kvalifikāciju ietvarstruktūras (LKI) 7.līmenim atbilstošo zināšanu, prasmju un kompetenču prasībām.

Lai nodrošinātu studējošo uzņemšanu atbilstošākajā studiju programmas variantā profesionālās kvalifikācijas un grāda iegūšanai – 80 KP vai 44 KP – ir noformulētas atšķirīgas uzņemšanas prasības, kas skaidri nodefinē, ar kādu līdzšinējo izglītību var tikt uzņemti studenti katrā studiju programmas variantā. Programmā ar 44 KP apjomu var tikt uzņemtas tikai tās personas, kuras ieguvušas vismaz 2.līmeņa augstāko izglītību ekonomikas vai uzņēmējdarbības nozarē, jo tas nozīmē, ka pamatzināšanas nozares būtiskajās jomās ir apgūtas. Savukārt, ja bakalaura grāds iegūts ar ekonomiku vai uzņēmējdarbību nesaistītā nozarē, studējošais tiek uzņemts 80 KP programmā (ar ilgumu 2 gadi pilna laika studijās) un apgūst studiju kursus, kas nodrošina pamatzināšanas nozares teorijā un praksē atbilstoši maģistra grāda un profesionālās kvalifikācijas ieguvei.

2. Studiju saturs un īstenošana

2.1. Studiju kursu satura aktualitātes un atbilstības nozares, darba tirgus vajadzībām un zinātnes tendencēm novērtējums

Profesionālā maģistra studiju programmas „Uzņēmējdarbības vadība” studiju kursu saturs veidots tā, lai nodrošinātu tāda vadītāja sagatavošanu, kurš spēj nodrošināt uzņēmuma darbību visās funkcionālajās jomās un uzņemt atbildību par tā norisēm arī no morāli ētiskā un likumiskā viedokļa. Tāpēc programmā iekļauti gan studiju kursi, kas pilnveido zināšanas, prasmes un kompetences uzņēmējdarbības plānošanā un uzņēmuma procesu organizēšanā (piemēram, Stratēģiskās vadības koncepcijas, Inovatīvā darbība, Uzņēmējdarbības procesu modelēšana), komercdarbības vides analīzē (Starptautiskās uzņēmējdarbības aktualitātes, Uzņēmējdarbības ekonomika u.c.) un tiesiskajā regulējumā (Starptautiskās tiesības komercdarbības jomā), gan vispārēju attieksmju un kompetenču attīstībai, piemēram, Pētniecības metodes un atsevišķas sadaļas studijuursos Vadīzinības un līderība, Cilvēkresursu vadība un attīstība, Vides, darba un civilā aizsardzība u.c. Turklāt studiju kursu docēšanā iesaistītie mācībspēki ir savas jomas profesionāļi ar vērā ņemamu praktisko pieredzi, uzņēmumu dibinātāji, īpašnieki, līdz ar to, vadot nodarbības, tie iepazīstina studentus ar jaunāko nozares pieredzi, atklājumiem un metodēm.

Studiju programma izstrādāta un aktualizēta, balstoties uz normatīvajiem aktiem (izglītības standarts un profesijas standarts), iepriekšējās studiju virziena akreditācijas ekspertu norādījumiem, studējošo un absolventu aptauju rezultātiem, noslēguma darbu rezultātiem, aktuāliem zinātniskajiem pētījumiem, tajā skaitā ISMA mācībspēku veiktajiem pētījumiem, kā arī darba devēju ieteikumiem, kas izteikti aptaujās, raksturojumos no prakses vietām, tiekoties konferencēs, darba grupās, konsultējot maģistra darbu izstrādē, recenzējot maģistra darbus un piedaloties valsts pārbaudījuma (maģistra darba aizstāvēšanas) komisijās. Šāda kompleksa un daudzveidīga pieeja studiju satura un procesa pilnveidē nodrošina programmas satura atbilstību darba tirgus prasībām un nozares attīstības tendencēm.

Saskaņā ar ISMA iekšējo kārtību, studiju programmas aktualitāti uzrauga attiecīgā Studiju virziena padome, nepieciešamības gadījumā veicot korekcijas studiju plānā, studiju kursu saturā, prakses uzdevumos u.c. Studiju kursu apraksti tiek aktualizēti un izskatīti atbilstošajās katedrās vismaz reizi gadā, parasti pirms studiju gada sākuma vai pēc nepieciešamības biežāk. Studiju plāns tiek apstiprināts ne retāk kā reizi gadā ISMA Senātā.

Apgūstot maģistra studiju programmu, studējošais ne tikai nostabilizē un papildina iepriekšējā izglītības cikla (bakalaura vai profesionālās augstākās izglītības) zināšanas un kvalifikāciju, bet arī gatavojas augstākajam izglītības ciklam – studijām doktorantūrā. Tāpēc maģistrantam savā nobeiguma darbā (maģistra darbā), kas ir neatņemama studiju programmas daļa un viena no galvenajām studiju rezultātu kontroles formām, jāapliecina ne tikai spējas un kompetenci risināt uzņēmējdarbības vadības prakses problēmas, bet arī veikt teorētiskus pētījumus un pielietot vadīzinātnes nozares jaunākos sasniegumus un atziņas. Kā akcentēts metodiskajos norādījumos maģistra darba izstrādei – pati būtiskākā maģistra darba iezīme ir tā, ka tas ir zinātniski praktisks pētījums. Šāda veida darba pamatprasības ir:

- ✓ jābūt aktuālas zinātniski praktiskas problēmas pētījumam;

- ✓ jābalstās uz teorētiskās un speciālās literatūras studijām, jābūt izmantotiem un izvērtētiem par konkrēto problēmu esošiem jaunākajiem zinātniski praktiskajiem pētījumiem un publikācijām;
- ✓ jābūt veiktai publicētu un npublicētu datu un informācijas avotu, materiālu, personīgi veiktu eksperimentu, apsekojumu un novērotu faktu apstrādei, pielietojot mūsdienu pētniecības un datu apstrādes metodes.

Lai pierādītu savas zinātniskās pētniecības prasmes, maģistranti tiek aicināti maģistra darbā norādīt savas publikācijas un runas konferencēs un semināros saistībā ar šiem pētījumiem, pievienot ekspertu atsauksmes, kas būtiski ietekmē lēmumu par maģistra darba novērtējumu un maģistra grāda piešķiršanu.

2.2. Studiju kursos iekļautās informācijas, sasniedzamo rezultātu, izvirzīto mērķu u.c. rādītāju savstarpējās sasaistes un sasaistes ar studiju programmas mērķiem un sasniedzamajiem rezultātiem novērtējums

Studiju programmas izstrādē un īstenošanā tiek ievērota loģiska secība – atbilstoši profesijas standartā definētajām prasībām un darba tirgus pieprasījumam tiek formulēts programmas mērķis un no tā izrietošie uzdevumi; programmas saturs (studiju kursu sadalījums) balstīts uz mērķa un studiju rezultātu sasniegšanu un izglītības standartā noteiktajiem kritērijiem; attiecīgi studiju kursu saturs tiek veidots, lai īstenotu profesijas standartā noteikto zināšanu, prasmju, kompetenču apguvi un nodrošinātu studiju programmas mērķa realizāciju.

Studiju kursu saturs tiek apspriests un apstiprināts, sadarbojoties studiju programmā iesaistītajiem mācībspēkiem un studiju virziena padomes dalībniekiem, līdz ar to tiek nodrošināta starppriekšmetu sasaiste un kopējo prasību attiecībā pret studiju rezultātu sasniegšanu saskaņošana, kā arī izslēgta nevajadzīga satura dublēšanās.

2.3. Studiju īstenošanas metožu novērtējums

Profesionālā maģistra studiju programmas „Uzņēmējdarbības vadība” īstenošanas procesā tiek izmantotas dažādas, daudzveidīgas studiju metodes un formas – lekcijas, semināri, praktisko situāciju analīze, diskusijas, prezentācijas, patstāvīgie darbi individuāli un grupās u.c. Parāleli kontaktstundām studenti veic patstāvīgo darbu izpildi saskaņā ar studiju kursā plānoto.

Regulāri notiek mācībspēku dalīšanās ar pieredzi jaunu, mūsdienīgu apmācības metožu izmantošanā, e-vides iespēju apgūvē, radošas domāšanas attīstīšanā un tamlīdzīgi, tam veltīta arī ikgadējā ISMA rīkotā konference „Open Learning and Distance Education”, kas 2020.gada janvārī notika jau 18.reizi.

Studiju metodes un formas mācībspēki izvēlas atbilstoši sava studiju kursa specifikai un lomai studiju programmā, praktiskajai darbībai studiju procesā, kā arī studentcentrētas izglītības principiem, kuru ievērošana augstskolā piešķir studējošajiem papildu pilnvaras un uzliek papildu pienākumus un atbildību. Atbalstot studentu iespējas ietekmēt savu studiju procesu,

ISMA mācībspēki pieņem izaicinājumu veidot mūsdienīgu, atvērtu un inovatīvas idejas atbalstošu studiju procesu.

Uzsākot darbu ar konkrēto studentu grupu, docētājs iepazīstina studējošos ar plānotajiem studiju rezultātiem un pārrunā studiju kursa aktualitāti. Tad, ņemot vērā studentu intereses un vajadzības, kā arī studiju kursa specifiku, vienojas ar studentiem par iespējamo mācību procesa un vērtēšanas sistēmas pielāgošanu. Pirms studiju kursa apguves studējošiem tiek paziņots, kādi nosacījumi studiju kursa apguves laikā ir jāizpilda, kā tiek vērtētas zināšanas, kā veidojas gala vērtējums. Šis prasību kopums arī iekļauts katra studiju kursa aprakstā.

Lai nodrošinātu studiju satura aktualitāti, studiju procesa īstenošanā kā vieslektori tiek iesaistīti arī attiecīgās jomas profesionāļi, kuri iepazīstina ar aktualitātēm nozarē, diskutē un iztirzā konkrētus piemērus praktiskajā darbībā, kā arī konsultē studējošos praktisko pētījumu norises laikā.

Studenti tiek motivēti un saņem docētāju atbalstu dažādot sava patstāvīgā darba plānošanu un organizēšanu, piemēram, izmantot attiecīgo studiju kursu mācībspēku sagatavotos studiju materiālus MOODLE elektroniskajā apmācības sistēmā.

Studiju procesā studējošo sasniegto studiju rezultātu vērtēšana notiek saskaņā ar ISMA noteikumiem „Studiju pārbaudījumi un to organizēšanas kārtība”. Tie nosaka iespējamās pārbaudījumu un starppārbaudījumu veidus, kā arī studiju kursa noslēguma pārbaudījumu formas (ieskaite vai eksāmens).

Lielu daļu studiju kursu pārbaudījumu studējošie kārtot rakstiskā veidā. Pēc mācībspēka ieskatiem pārbaudījumus ir iespējams kārtot arī mutiski vai izstrādājot praktisko darbu. Vērtēšanā tiek ņemts vērā arī studējošo darbs studiju kursa apguves laikā (sekmība kontroldarbos, aktivitāte semināros, patstāvīgo darbu izstrāde, referātu sagatavošana u.c.), pielietojot kumulatīvo vērtējuma metodi, kas paredz pakāpenisku gala vērtējuma veidošanu no vairākiem studējošā darba veidiem. Visā studiju procesā tiek ņemti vērā vērtēšanas pamatprincipi – vērtēšanas atklātības princips, vērtējuma obligātuma princips, vērtējuma pārskatīšanas iespēju princips, vērtēšanā izmantoto pārbaudes veidu dažādības princips.

Noslēdzošais posms studiju programmas apgūvē ir valsts pārbaudījuma kārtošana, t.sk., maģistra darba izstrāde un aizstāvēšana. Studējošais var aizstāvēt maģistra darbu tikai tad, kad ir apgūts viss programmas saturs, respektīvi, iegūts pozitīvs vērtējums par katru studiju kursu un prakses uzdevumu veikšanu.

2.4. Studiju programmā iekļauto studējošo prakšu uzdevumu sasaistes ar studiju programmā sasniedzamajiem studiju rezultātiem novērtējums

Profesionālā maģistra studiju programmas „Uzņēmējdarbības vadība” 44 KP variantā ir paredzēta viena prakse 6 KP apjomā, savukārt studiju programmas variants 80 KP paredz vēl papildus praksi 20 KP apmērā (kopā praksei šajā programmas variantā atvēlēti 26 KP). Katras prakses uzdevumi, gaita un atskaites noformēšanas prasības atspoguļotas prakses aprakstos. Savstarpējā studenta sadarbībā ar izvēlēto maģistra darba vadītāju prakses uzdevumi var tikt papildināti vai koriģēti atbilstoši izstrādājamā maģistra darba tēmai, kas arī nodefinēts prakses aprakstā.

Izstrādājot un aktualizējot prakšu uzdevumus, sadarboties tiek aicināti gan ISMA administratīvie un mācībspēki (programmu direktori, vadošie docenti un profesori, karjeras centra pārstāvji, starptautiskās daļas pārstāvji u.c.), gan vietējie un ārzemju darba devēji, lai nodrošinātu tādu speciālistu sagatavošanu, kuri ir gatavi iekļauties darba tirgū. Aicināti sadarboties tiek arī ISMA studentu pašpārvaldes locekļi, kuri arī regulāri veic aptauju starp studējošiem par viņu vēlmēm un iespējām piedalīties praksē dažādos uzņēmumos.

Visi prakses uzdevumi ir saistīti ar studiju programmas ietvaros sasniedzamajiem rezultātiem, balstīti uz profesijas standartā noteiktajām un studiju kursus apgūtajām zināšanām, prasmēm un kompetencēm. Šī sasaiste un prasības skaidri formulētas prakses aprakstos.

Pirms došanās praksē visiem studējošajiem tiek organizēti prakses semināri – sapulces, kur tiek skaidrota studiju prakses norise, prakses uzdevumu nepieciešamība un studiju prakses dokumentu noformējums, studenti tiek informēti par sadarbības partneriem no Latvijas un ārvalstīm, ar kuriem ISMA sadarbojas prakses un darba ietvaros, tiek iepazīstināti ar ISMA mājas lapas sadaļu “Prakse studentiem”, kur viņi var atrast nepieciešamo informāciju par praksi, kā arī iepazīties ar sadaļu, kur norādītas aktuālās vakances.

Katru gadu novembra beigās augstskolā tiek rīkota starptautiskā konference “Internship and Employment”, kur studenti iepazīstas ar potenciālajiem darba devējiem no Latvijas un ārvalstīm, gūst papildu zināšanas uzņēmumu pārvaldības, personāla lietvedības un mārketinga jomā, iepazīstas ar Latvijas un ārvalstu darba tirgus attīstības tendencēm un pieprasījumu. Konferences nobeigumā katram studentam ir iespēja aprunāties ar uzņēmumu pārstāvjiem, uzdot visus interesējošos jautājumus un pieteikties praksei. Pieredze rāda, ka šī konference ir ļoti lietderīga, jo daudzi studenti iegūst informāciju un izvēlas prakses vietas gan Latvijā, gan arī ārzemju uzņēmumos.

Profesionālās maģistra studiju programmas „Uzņēmējdarbības vadība” studentiem tiek piedāvātas plašas prakses iespējas, piemēram, uzņēmumos SEB Shared Service centre, Accenture, MSC Shared Service centre, Evolution Gaming, Tieto Latvia projektu nodaļās, HR departamentos, audita departamentos. Vairums no šiem uzņēmumiem piedāvā dažādas prakses un darba pozīcijas, kur var iziet praksi. Uzņēmumiem tiek izsūtīti studentu prakses uzdevumi, lai tie varētu izprast, kas tieši studentam prakses laikā jāpaveic, regulāri tiek veikta uzņēmumu aptauja, kā arī prakses semināros tiek noteikts studentu pieprasījums un nodrošināta attiecīgā sasaiste. Uzņēmumi arī piedāvā pēdējo kursu studentiem jau pastāvīgas darba vietas, ja tie spēj sevi pierādīt prakses laikā, kas pierāda, ka studentu teorētiskā un praktiskā sagatavotība darba tirgum ir pietiekama.

ISMA turpina nemitīgi attīstīt augstskolā studējošo karjeras iespējas un meklē jaunas prakses vietas, lai visiem studentiem ir iespēja iekļauties Latvijas darba tirgū. Karjeras centra vadītājs regulāri satiekas ar vietējo un ārzemju darba devēju pārstāvjiem, stimulējot tos piedāvāt arī apmaksātas prakses vietas. Studenti tiek aicināti uz sapulcēm, kur karjeras un starptautiskās daļas pārstāvji regulāri informē par prakses iespējām, kā arī šī informācija tiek izplatīta ar mājas lapas, sociālo mediju un informācijas dēļu palīdzību augstskolas telpās. Informācijas sadalē tiek iesaistīti arī studentu pašpārvaldes pārstāvji.

Ārzemēs praksi studenti iziet arī ar Mūžizglītības programmas Erasmus palīdzību, kur studentiem tiek dota stipendija algas vietā. Tā ir arī lieliska iespēja iepazīt ārzemju tirgus aspektus un iegūt starptautisko pieredzi jau pirms absolvēšanas laika. Svarīgākie studentu atlases kritēriji, lai piedalītos praksē Erasmus+ programmas ietvaros saskaņā ar ISMA Studentu mobilitātes Erasmus+ programmas nolikumu, ir šādi:

- studenti ir pārcelti uz otro studiju gadu;
- studenti ir sekmīgi;
- studentiem ir pietiekošas atbilstošās svešvalodas zināšanas.

Kopumā Latvijas valsts ietvaros ISMA sadarbojas ar 32 darba devējiem, savukārt Erasmus+ projekta ietvaros ISMA sadarbojas ar 11 darba devējiem.

2.5. Analīze un novērtējums par studējošo noslēguma darbu tēmām un vērtējumiem

Profesionālā maģistra studiju programmas „Uzņēmējdarbības vadība” noslēgumā, lai iegūtu profesionālā maģistra grādu, studējošie izstrādā un aizstāv maģistra darbus. Novērtējot studējošo noslēguma darbu tēmas 2013.-2019.gadā un to sasaisti ar darba tirgu, ir jāatzīmē, ka visi aizstāvētie darbi saistīti ar aktuāliem uzņēmējdarbības jautājumiem, piemēram:

- Riska vadības sistēmas ieviešana uzņēmumā
- Personāla motivācijas sistēmas izstrāde organizācijas izmaiņu apstākļos uzņēmumā
- Uzņēmuma attīstības ekonomiskās stratēģijas veidošana
- Biznesa modeļa pilnveidošana organizācijas integrēšanai jaunā tirgū
- Organizācijas stratēģiskās vadības novērtēšanas procedūras izveide

Lielākā daļa maģistra darbu ietvaros veikto pētījumu un to rezultātā izstrādāto rekomendāciju ir ekonomiski pamatoti un tiek atzinīgi novērtēti un reāli izmantoti konkrētu uzņēmumu darbībā, par ko liecina darba devēju sniegtās atsauksmes, kas tiek pievienotas iesniegtajiem noslēguma darbiem. Līdz ar to ir iespējams apgalvot, ka ISMA studējošie, izvēloties noslēguma tēmu un pētījumu objektus balstās ne tikai uz teorētiskām zināšanām, kas iegūtas studiju laikā, bet arī uz praktiskām iemaņām, un ir kompetenti noteikt nozares un darba tirgus attīstības tendences un pieprasījumu atbilstoši profesionālajiem uzdevumiem.

Pārsvarā tiek nodrošināta izvēlēto noslēgumu darba tēmu sasaiste ar esošo darba devēju vai izvēlēto prakses vietu.

Analizējot maģistra darbu vērtējumus periodā 2013.-2019.g., jāatzīmē, ka visi noslēguma darbi šajā laikā ir aizstāvēti sekmīgi un lielākā daļa darbu novērtēti ar atzīmēm virs 7 (no 10 maksimāli iespējamām ballēm), kas atzīstams par labu rādītāju.

2.6. Analīze un novērtējums par studējošo, absolventu un darba devēju aptauju rezultātiem, to izmantošanu studiju satura un kvalitātes pilnveidē

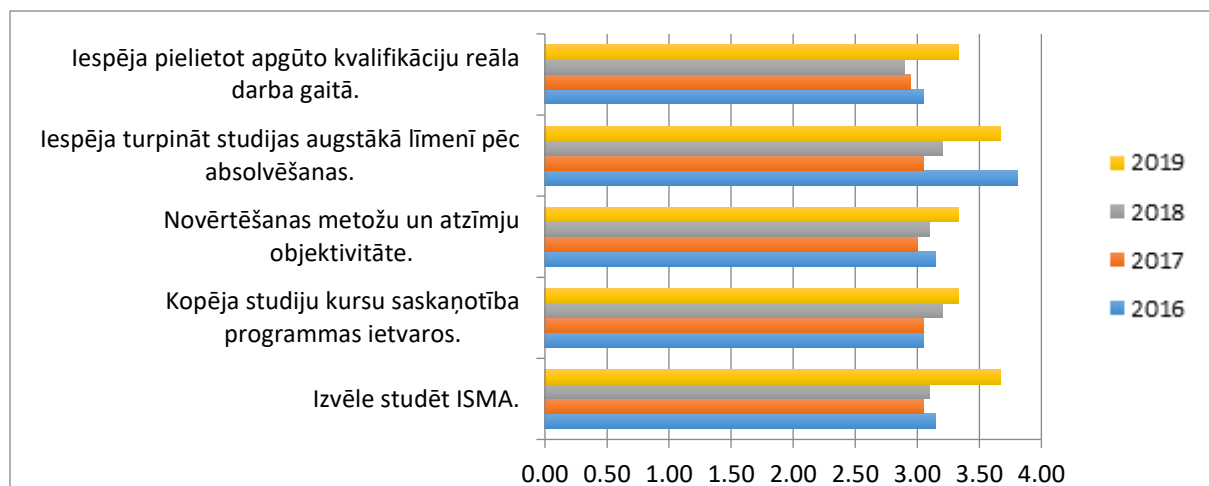
Ievērojot 2016. gada 27. aprīļa studiju akreditācijas komisijas ieteikumus „Studējošo, darba devēju un absolventu aptaujā ietveramie obligātie jautājumi“, 2016. gada ISMA tika izstrādātas vienotas studējošo, darba devēju un absolventu anketas visām studiju programmām, kas ļauj izvērtēt ne tikai konkrēto studiju programmu, bet visas augstskolas

darbu kopumā. Anketēšana notiek katru gadu, līdz ar to ir iespēja pēc iespējas ātrāk noskaidrot, kur un kādas izmaiņas studiju procesā būtu jāievieš, kā arī sekot līdzi studējošo viedokļu dinamikai.

Studējošo aptauju rezultātu izvērtējums ir viens no svarīgākiem studiju programmas kvalitātes vērtēšanas kritērijiem. Studējošo anketas galvenās sadaļas ir:

- Augstskolas un studiju programmas atbilstība studējošā priekšstatiem;
- Studiju procesa kvalitātes vērtējums;
- Docētāju darba kvalitātes vērtējums;
- Augstskolas, studiju programmas starptautiskās sadarbības un studentu iesaistes zinātniskajā pētniecībā vērtējums;
- Vērtējums par demokrātijas principu ievērošanu augstskolā.

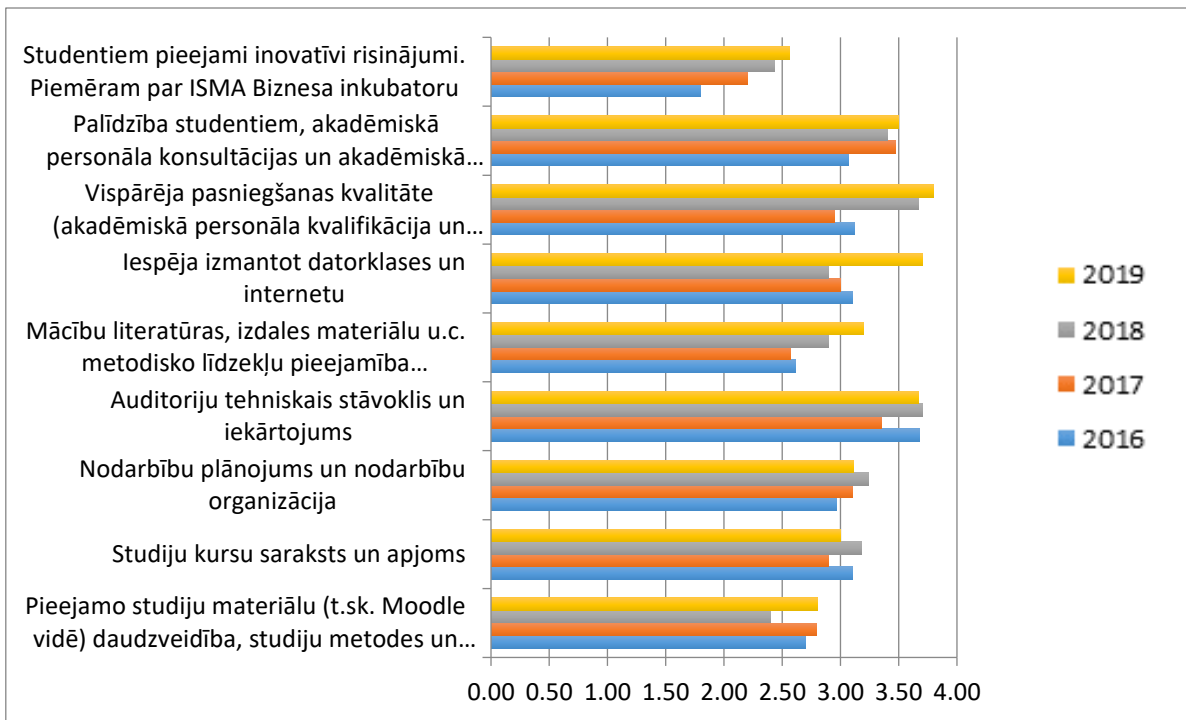
Kopumā maģistra programmā „Uzņēmējdarbības vadība” studējošo vērtējumi uzskatāmi par labiem, turklāt tendence ir lielākajai daļai rādītāju drīzāk pieaugt nekā pasliktināties. Atbildes uz pirmā saturiskā bloka jautājumiem par augstskolas darba un studiju programmas atbilstību studējošo cerībām apkopotas attēlā Nr. 2.



Attēls Nr. 2. Maģistra programmas studējošo atbildes uz 2.jautājumu

Atbilžu svārstības pa gadiem ir samērā nelielas, kopumā vērtējumi ir labi (vērtējums sniegts 4 ballu skalā). Visaugstāk no visiem punktiem studējošie novērtējuši savu izvēli studēt ISMA, kas ir nozīmīgs rādītājs – tāpat kopumā studenti ir apmierināti. Zemāks novērtējums attiecībā uz iegūto zināšanu pielietojamību darbā sevišķi bija vērojams iepriekšējos gados. Tā kā līdzīgs novērtējums bijis arī no aptaujāto absolventu puses, aizrādījumi tiek ņemti vērā un aizvien vairāk studiju procesā tiek iesaistīti nozares profesionāļi gan kā pilnvērtīgi mācībspēki, gan arī aicinot tos uz atsevišķām lekcijām un nodarbībām. Acīmredzot šī prakse ir vērtīga, jo studentu atsauksmes uzlabojas.

Analizējot studentu attieksmi pret studiju procesa kvalitāti (skat.attēlu Nr. 3.), jāatzīmē, ka uzlabojas vērtējumi par pasniegšanas kvalitāti (kas gan vienmēr bijuši diezgan labi), kā arī par auditoriju iekārtojumu un pieejamību datorklasēm un internetam.

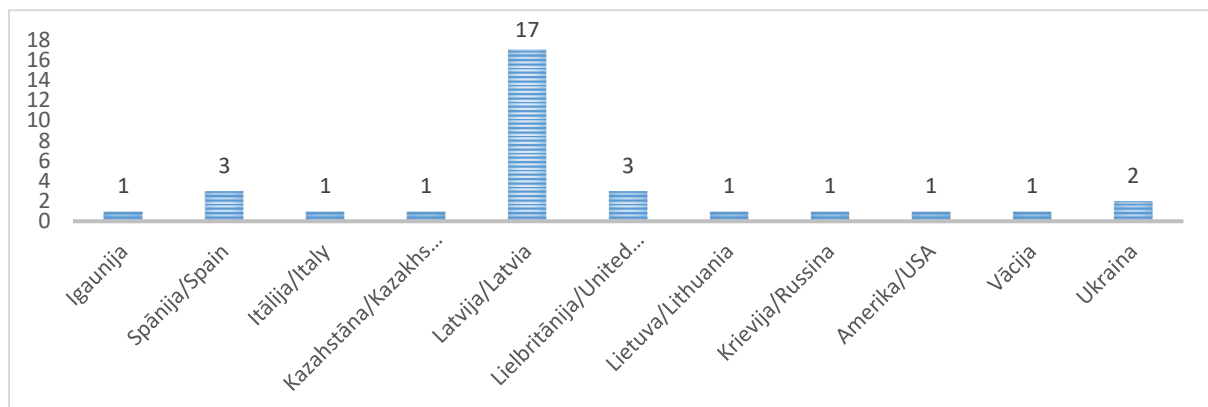


Attēls Nr. 3. Maģistra programmā studējošo atbildes par studiju procesa kvalitāti

Salīdzinot studentu vērtējumus par konkrētiem mācībspēkiem, tie kopumā atzīstami par stabiliem un augstiem, piemēram, 2019.gadā vidējais mācībspēku vērtējums ir 3.68 (no 4), tas saskan ar vispārējās pasniegšanas kvalitātes vērtējumu (attēlā Nr.3.4.3.), tātad studējošo un mācībspēku sadarbība ir pietiekami laba.

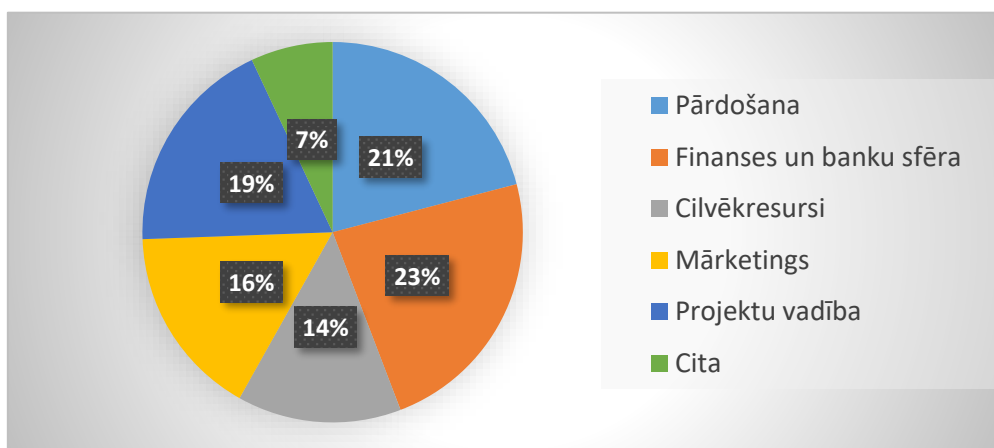
Regulāri tiek veiktas arī ISMA **absolventu aptaujas**, lai uzzinātu bijušo studentu gaitas pēc augstskolas absolvēšanas, tai skaitā nodarbinātības rādītājus, darba un tālāko studiju vietas, kā arī lai novērtētu, cik lielā mērā absolventu skatījumā studijas ISMA ir pielietojamas reālā darbībā un tādējādi atklātu, kādas izmaiņas būtu ieviešamas studiju programmās vai to realizācijas procesā. Tā kā anketēšanas notiek elektroniski, izmantojot ISMA absolventu datu bāzi, tajā piedalās arī tie absolventi, kas pēc studijām ISMA devušies ārpus Latvijas.

2019.gadā no visiem ISMA absolventiem, kas atsaucās uz lūgumu piedalīties aptaujā, 32 bija maģistra studiju programmas „Uzņēmējdarbības vadība” absolventi, no kuriem visi atzīmēja, ka pašreiz veiksmīgi strādā gan Latvijā gan arī ārzemēs (skat. attēlu Nr. 4.)



Attēls Nr. 4. Maģistra studiju programmas aptaujāto absolventu nodarbinātība pa valstīm

Absolventu norādītie amati galvenokārt ir saistīti ar apgūto izglītību – uzņēmējdarbības vadība, norādīta arī nodarbošanās ar patstāvīgu uzņēmējdarbību. Kā ir redzams no 3.4.5.attēla, maģistra programmas “Uzņēmējdarbības vadība” absolventi strādā jomās, kas ir tieši saistīta ar viņu iegūtajām zināšanām studiju laikā ISMA augstskolā: 21% procentu absolventu ir nodarbināti pārdošanas sfērā, 23% strādā banku sfērā vai uzņēmumos saistībā ar finansēm, 14% aptaujāto nodarbināti personālvadības jomā, 19% nodarbojas ar projektu vadīšanu dažādos uzņēmumos. Tikai 7% no visiem respondentiem norādīja, ka viņu esošā profesija nav tieši saistīta ar uzņēmējdarbības vadību (IT joma, valsts pārvalde).



Attēls Nr. 5. Atbildes par maģistratūras absolventu darbības sfēru 2019.gadā.

Vairākkārt kā ieņemamais amats norādīts – menedžeris, vadītājs, vadītāja vietnieks, projektu vadītājs. Attiecīgi varam secināt, ka ISMA iegūtā izglītība ļauj iekļauties dažādās uzņēmējdarbības jomās, ieņemt vadošu amatus un pildīt dažādus pienākumus.

Vērtējot studiju programmas kvalitāti, absolventi 2019.gada aptaujā visaugstāk novērtējuši studiju programmas īstenošanā iesaistīto mācībspēku teorētisko zināšanu pasniegšanas kvalitāti (vidēji 3,38 no 4), bet viszemāk studiju laikā iegūto praktisko kompetenču kvalitāti (2019.g. vidēji 2,85, iepriekš – 2,64), kas liek arī turpmāk īpašu vērību pievērst praktiķu iesaistei studiju programmas īstenošanā. Kā jau iepriekš minēts, uzņēmējdarbības un vadības praktiķi tiek pieaicināti gan kā pastāvīgi mācībspēki, gan kā viesi lekcijās, konferencēs un darba grupās.

Iegūto zināšanu, prasmju un kompetenču atbilstību mūsdienu darba tirgus prasībām un jaunākajām attīstības tendencēm uzņēmējdarbības vadības jomā absolventi novērtējuši vidēji ar 3,16 no 4, ko var uzskatīt par labu rādītāju, tātad studiju programma kopumā atbilst studentu gaidām un arī pēc studiju beigšanas absolventi atzīst iegūto izglītību par noderīgu. Par to liecina arī atbildes par gatavību ieteikt šo studiju programma citiem, kur 95% atbilžu ir „drīzāk jā” un „noteikti jā”.

Absolventi, līdzīgi kā studējošie, katru gadu atzīmē prakses lielo nozīmi studiju procesā un novērtē reālu uzņēmēju, vadītāju iesaistīšanu nodarbību vadīšanā, sniedzot studentiem nenovērtējamās, praktiski pielietojamas zināšanas. Tāpēc ar katru gadu studiju programmas īstenošanā tiek aizvien vairāk aktivizēta šī vieslektoru piesaistes prakse.

Arī **darba devēju** aptaujas notiek regulāri katru gadu, kā arī mācībspēki un programmu direktori izmanto iespēju uzzināt darba devēju viedokli, tiekoties konferencēs, nodarbībās un aizstāvēšanās, kur tie tiek regulāri pieaicināti.

No anketēšanas rezultātiem var spriest, ka attiecībā uz lielāko daļu studentu darba devēji atzīmējuši šos vērtējumus: „pēc neilgas apmācības darba vietā spēj veikt savus darba pienākumus” un „labprāt uzņemas iniciatīvu un ir motivēti veikt savus pienākumus”. Sarunā ar darba devējiem bieži tiek pozitīvi atzīmētas studentu un absolventu labās angļu valodas zināšanas un vēlme pašpilnveidoties, orientācija uz profesionālo izaugsmi.

Vērtējot absolventu atbilstību Eiropas kvalifikāciju ietvarstruktūrā (EKI) definētajiem studiju rezultātiem, 2019.g.saņemtajās anketās darba devēju atzīmes svārstās no 2,7 līdz 3,5 (no iespējamajiem 4) (skat. 2.tabulu), mērķis ir tuvākajā laikā vidējo vērtējumu visos punktos paaugstināt vismaz līdz atzīmei 3.

Tabula Nr 2. Darba devēju vērtējums absolventu atbilstībai EKI definētajiem studiju rezultātiem

Studiju rezultāts	Vidēji
1. Spēj parādīt padziļinātas vai paplašinātas zināšanas un izpratni atbilstoši ekonomikas un uzņēmējdarbības nozares un organizācijas vadības profesionālās jomas jaunākajiem atklājumiem un kuras nodrošina pamatu radošai domāšanai un pētniecībai, tajā skaitā darbojoties dažādu jomu saskarē.	3.3
2. Spēj patstāvīgi izmantot teoriju, metodes un problēmu risināšanas prasmes, lai veiktu pētniecisku darbību un organizācijas vadītāja funkcijas.	2.8
3. Spēj argumentēti izskaidrot un diskutēt par sarežģītiem ekonomikas un uzņēmējdarbības nozares vai organizācijas vadības aspektiem gan ar speciālistiem, gan ar citām iesaistītajām pusēm.	3.5
4. Spēj patstāvīgi virzīt savu kompetenču pilnveidi un specializāciju, uzņemties atbildību par personāla grupu darba rezultātiem un to analīzi, veikt uzņēmējdarbību, inovācijas ekonomikas un uzņēmējdarbības nozarē un organizācijas vadītāja profesijā, veikt pētniecību vai tālāku mācīšanos sarežģītos un neprognozējamos apstākļos un, ja nepieciešams, tos pārveidot, lietojot jaunas pieejas.	3
5. Spēj patstāvīgi formulēt un kritiski analizēt sarežģītas zinātniskas un profesionālas problēmas, pamatot lēmumus, un, ja nepieciešams, veikt papildu analīzi.	2.7
6. Spēj integrēt dažādu jomu zināšanas, dot ieguldījumu jaunu zināšanu radīšanā, pētniecības vai profesionālās darbības metožu attīstībā, parādīt izpratni un ētisko atbildību par zinātnes rezultātu vai profesionālās darbības iespējamo ietekmi uz vidi un sabiedrību.	3.1

ISMA augstskolai ir izveidojusies ilgstoša, stabila sadarbība ar daudziem darba devējiem gan Latvijā, gan ārpus tās, turklāt katru gadu vairāki uzņēmumi arī meklē darbiniekus ar augstskolas starpniecību. Bieži vien uzņēmumi ir gatavi ieviest studējošo ieteiktos risinājumus dažādās uzņēmējdarbības jomās, par ko liecina darba devēju iesniegtās atsauksmes par izstrādātajiem noslēguma darbiem. Tas liecina, ka kopumā ISMA studenti un absolventi tiek sagatavoti atbilstoši darba devēju prasībām un ir gatavi profesionālajai darbībai.

2.7. Studējošo ienākošās un izejošās mobilitātes novērtējums

Ar mācībspēku un studējošo mobilitātes organizēšanu ISMA nodarbojas Ārējo sakaru daļa, kas ir izveidota ar mērķi nodrošināt ISMA starptautisko sadarbību ar citu valstu augstākās izglītības iestādēm, organizācijām un asociācijām. Ārējo sakaru daļa organizē studentu stažēšanos ārzemju uzņēmumos, kā arī apmācības savā specialitātē ārzemju augstskolās. Jebkurš ISMA students vienu reizi visā mācību periodā var iziet praksi vienā no ES valstīm Erasmus programmas ietvaros un saņemt programmas paredzēto stipendiju. Katru gadu studentiem ir iespēja iegūt detalizētu informāciju par praksi un tās nosacījumiem, kā arī tikties ar partneriem, kuri piedāvā nodarbinātības iespējas, apmeklējot ISMA ikgadējo starptautisko konferenci Internship & Employment.

Erasmus+ augstākās izglītības iestāžu studentiem sniedz iespēju iegūt starptautisku pieredzi un zināšanas studijās kādā no partneru augstākās izglītības iestādēm vai praktizēties ārvalstu uzņēmumos vai citās atbilstošās darba vietās.

Studiju mobilitātes mērķi ir:

- sniegt iespēju studentiem pavadīt noteiktu studiju periodu, mācoties citas dalībvalsts augstskolā;
- sniegt iespēju studentiem gūt vērtīgu akadēmisko, valodas un kultūras pieredzi, studējot citās Eiropas valstīs;
- veicināt sadarbību starp augstākās izglītības iestādēm un uzlabot uzņemošo augstskolu studiju vidi;
- sekmēt labi kvalificētu un starptautiski pieredzējušu jaunu cilvēku – topošo profesionāļu attīstību.

Prakses mobilitātes mērķi ir:

- sniegt iespēju studentiem un nesējajiem augstskolu absolventiem gūt praktisku pieredzi uzņēmumā vai organizācijā citā Eiropas valstī;
- palīdzēt studentiem piemēroties ES darba tirgus prasībām;
- sniegt iespēju studentiem un nesējajiem absolventiem attīstīt īpašas prasmes, tai skaitā valodas prasmes un uzlabot izpratni par ekonomisko un sociālo kultūru;
- veicināt sadarbību starp augstskolām un uzņēmumiem;
- sekmēt labi kvalificētu, atvērtu un starptautiski pieredzējušu jaunu cilvēku – topošo profesionāļu attīstību.

Pēc mobilitātes beigām:

- uzņemošā iestāde nodrošina studentu un ISMA augstskolu ar sekmju izrakstu, kas apliecina, ka saskaņotā programma ir izpildīta;
- ISMA, izmantojot ECTS vai ekvivalentu kredītpunktu sistēmu, akadēmiski atzīst mobilitātes perioda studijas, kā to paredz mācību līgums;
- mobilitātes periods tiek minēts arī diploma pielikumā.

Studiju laikā ārvalstīs:

- studentam jāievēro noslēgtā Erasmus finansējuma līguma noteikumi, kā arī studiju līguma nosacījumi;
- jebkuras izmaiņas mācību līgumā studentam nekavējoties rakstiski jāsaskaņo ar ISMA un uzņemošo augstskolu;
- ārvalsts augstskolā studentam jāpavada pilns nolīgtais studiju periods, jākārtoti nepieciešamie eksāmeni vai citi pārbaudījumi un jāievēro augstskolas noteikumi un kārtība;
- beidzot mobilitātes periodu, studentam jāsaņem ārvalsts augstskolas parakstīts sekmju izraksts. Tajā ir norādīti apgūtie studiju kursi un apkopoti iegūtie kredītpunkti un atzīmes;
- ISMA nodrošina veiksmīgi apgūto priekšmetu pilnu akadēmisko atzīšana (izmantojot ECTS kredītpunktu sistēmu);
- Erasmus studiju perioda laikā ārvalstī students netiek atbrīvots no maksas par studijām ISMA.

Studijās uz ārvalstīm var doties studenti, sākot no 2. studiju gada, tāpēc studiju mobilitātes iespējas no maģistrantiem attiecas tikai uz studējošajiem studiju programmā ar 80KP apjomu. Augstskolu nesenie absolventi mācību mobilitātes ietvaros var doties praksē ne vēlāk kā gadu pēc augstskolas absolvēšanas. Mobilitātes brauciena ilgums studijām ir no 3 mēnešiem līdz 12 mēnešiem, savukārt praksei – no 2 mēnešiem līdz 12 mēnešiem. Laika posmā no 2013.gada līdz 2019.gadam izejošās mobilitātes iespējas izmantojuši 124 ISMA maģistra studiju programmā „Uzņēmējdarbības vadība” studējošie (skat. 3.tabulu).

Tabula Nr. 3. Studējošo izejošā mobilitāte pa valstīm

Mobilitātes veids	Mobilitātes valsts	2013	2014	2015	2016	2017	2018	2019
Prakses mobilitāte	Bulgārija	7		10	12	2		
	Čehija				1			
	Griekija	1	1		1	1	2	1
	Igaunija		1	1			1	1
	Itālija				1		1	1
	Kipra		1					
	Lielbritānija		1					
	Lietuva						5	
	Nīderlande							1
	Norvēģija						2	
	Polija							2
	Spānija	2	8	3	9	6	7	15
	Turcija			1				2
	Vācija		1					1
Zviedrija						1	2	
Studiju mobilitāte	Čehija			1	1	1		
	Polija					1		
	Portugāle					2		
	Somija						1	
	Vācija	1						

Kā redzams, pievilcīgāka ISMA maģistratūrā studējošajiem šķiet iespēja ārvalstīs iziet praksi, kas saistīts ar vēlmi gūt tieši praktisko pieredzi, nostiprināt svešvalodu zināšanas, arī pārbaudīt savas iespējas strādāt un iegūt pastāvīgu darbu kādā no Eiropas valstīm. Labprātāk studenti dodas uz tālākām un siltākām valstīm kā Bulgārija un Spānija, taču regulāri arī tiek izmantotas prakses iespējas, kas piedāvātas tepat kaimiņos – Lietuvā, Igaunijā, Zviedrijā.

Kopumā studējošo mobilitāte vērtējama pozitīvi, jo katru gadu ISMA studenti dodas uz vairākām valstīm apmaiņas braucienos, un pēdējos gados aktivizējusies arī studentu ierašanās Rīgā, lai izmantotu iespēju apgūt profesionālā maģistra studiju programmas „Uzņēmējdarbības vadība” piedāvātos studiju kursus. Ar iekļaušanos studiju procesā problēmu parasti nav, jo gan ISMA studenti, gan mācībspēki ir pieraduši nodarbībās redzēt pārstāvjus no dažādām valstīm, jo tādu ir daudz arī pastāvīgo studentu vidū. Turklāt šie ISMA studenti var veiksmīgi palīdzēt uz laiku atbraukušajiem labāk izprast studiju procesa, sadzīves vai kultūras atšķirības Latvijā un tām pielāgoties.

3. Studiju programmas resursu un nodrošinājuma atbilstība studiju programmas īstenošanas nosacījumiem un studiju rezultātu sasniegšanai

Studiju programmas „Uzņēmējdarbības vadība” īstenošana notiek modernī aprīkotās telpās Lomonosova ielā 1, kur ir pilnībā atjaunota ēka ar ērtām, gaišām, apsildāmām un vēdināmām nodarbību auditorijām, bibliotēku un kafejnīcu. Nodarbību telpas ir aprīkotas ar moderno tehnoloģiju aparāturu mūsdienīgai lekciju un semināru norisei – datoriem, projektoriem, televizoriem, interaktīvajām tāfelēm – kas ir noderīgi gan kā palīg līdzekļi lekciju vadīšanā, gan arī studiju rezultātu novērtēšanai. Piemēram, studentu prezentācijas prasmes tiek trenētas un pārbaudītas, daudzos studijuursos prezentējot grupu un individuālos darbus, kur tiek izmantoti projektori un atbilstoša prezentāciju programmatūra.

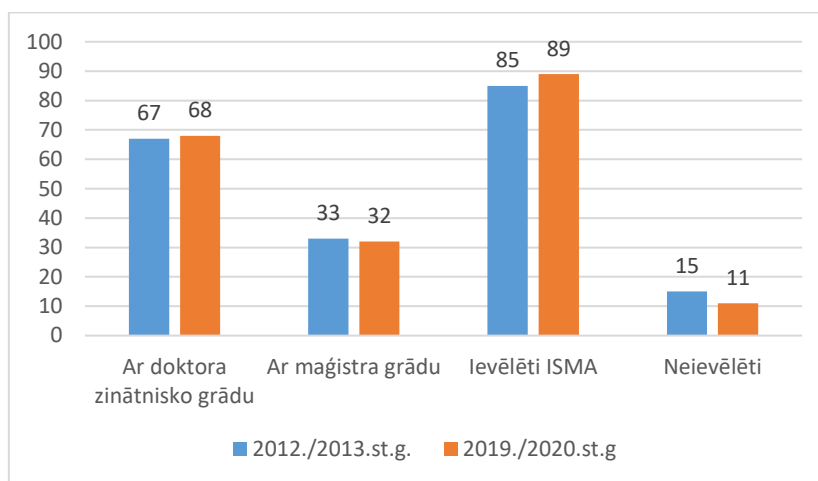
Lai nodrošinātu studentiem piemērotu vidi augstu studiju rezultātu sasniegšanai, dažādām nodarbībām tiek izmantotas atbilstošas telpas, piemēram, vairākās auditorijās ir viegli pārvietojami krēsli ar piestiprinātu nelielu galdu pierakstiem, tādējādi nepieciešamības gadījumā šajās telpās ir viegli organizēt darbu pāros, lielākās vai mazākās grupās.

Studējošajiem ir brīvi pieejama bibliotēka kopējā platībā 286m² ar plašu grāmatu un zinātnisko rakstu klāstu, kas regulāri tiek papildināts. Augstskola abonē pieeju elektronisko resursu platformai EBSCOhost, kuru studējošie var izmantot, pieslēdzoties no jebkura datora sev ērtā vietā un laikā, kas nodrošina brīvu piekļuvi informācijai, gatavojoties pārbaudījumiem, izstrādājot studiju un noslēguma darbus. ISMA mācībspēki regulāri publicē zinātniskus rakstus brīvi pieejamos zinātniskos krājumos, piemēram, ResearchGate.net un Academia.edu resursos. ISMA studējoši arī ir aicināti reģistrēties resursos un lietot brīvi pieejamu informāciju zinātniskos nolūkos.

4. Mācībspēki

4.1. Mācībspēku sastāva izmaiņu analīze un novērtējums par pārskata periodu

Studiju programmā iesaistīto mācībspēku sastāvs kopumā ir samērā stabils, taču kopš iepriekšējās studiju virziena akreditācijas, protams, ir notikušas izmaiņas gan mācībspēku sastāvā, gan skaitliskajos rādītājos (skat. 6.attēlu). Ir saglabājusies līdzīga attiecība starp programmas īstenošanā iesaistīto mācībspēku skaitu ar doktora zinātnisko grādu un maģistra izglītību, savukārt nedaudz pieaudzis ievēlēto mācībspēku īpatsvars.



Attēls Nr. 6. Mācībspēku procentuālais sadalījums maģistra studiju programmā

Vairāki ISMA mācībspēki turpina darbu maģistra studiju programmā jau ilgstošus gadus, taču ir piesaistīti arī vairāki jauni mācībspēki ar ievērojamu pieredzi pedagoģiskajā darbā un praktiskajā uzņēmējdarbībā.

Kaut arī daļa mācībspēku vēl turpina savas studijas doktorantūrā, tomēr viņu praktiskā darba pieredze ir ļoti nozīmīga un vērtīga studiju procesā, sniedzot studējošajiem skaidru priekšstatu par teorētisko zināšanu pielietošanu praksē, turklāt praktiski visi mācībspēki aktīvi darbojas zinātniskās pētniecības laukā.

4.2. Studiju programmas īstenošanā iesaistīto mācībspēku kvalifikācijas atbilstības studiju programmas īstenošanas nosacījumiem un normatīvo aktu prasībām novērtējums

Saskaņā ar „Augstskolu likuma” 27.pantu, ISMA akadēmisko personālu veido: profesori, asociētie profesori, docenti, vadošie pētnieki, lektori, pētnieki, asistenti. Akadēmiskie amati ISMA tiek ieņemti atbilstoši Latvijas Republikas likumdošanai, vēlēšanu kārtībā, ko nosaka augstskolas „Nolikums par vēlēšanām akadēmiskajos amatos ISMA”. Nolikumā iekļauti docētāju kvalifikācijas un atbilstības kritēriji atbilstoši „Augstskolu likuma” 28.,30., 32., 36., 37., 38. un 40. pantam.

Studiju programmā iesaistītie mācībspēki īsteno tos studiju kursus, kuros viņu pieredze ir visnozīmīgākā. Praktiķu piesaistīšana mācību procesā ir viena no studiju programmas

prioritātēm, jo tā ir nozīmīga konkurētspējīgā priekšrocība, ko novērtē ISMA studenti. Tāpēc regulāri tiek pieaicināti arī vieslektori ne tikai pilna studiju kursa apguvei, bet arī atsevišķu tēmu iztirzāšanai. Daļa no šādām lekcijām un semināriem tiek organizēta konkrētām studentu grupām attiecīgā studiju kursa ietvaros, daļa ir plaši pieejamas jebkuram interesentam ISMA. Kā nozīmīgus piemērus maģistra studiju programmai „Uzņēmējdarbības vadība” var minēt:

- vieslektora no Zirve University (Turcija) dekāna vietnieka, assoc. profesora Bora Senyigit, Ph.D. lekcija „Modernā grāmatvedība” (2016);
- A.Zagurilo (DB Schenker Latvija Pārdošanas un mārketinga vadītājs) atklātā lekcija loģistikā (2016);
- Emel Burak no Kirklareli Universitātes (Turcija) lekcijas „Menedžmenta teorija” un „Menedžmenta funkcijas” (2016);
- Latvijas apdrošināšanas asociācijas prezidenta J.Abāšina lekcija-seminārs par tēmu "Latvijas apdrošināšanas iespējas un izaicinājumi" (2017);
- seminārs pēdējo kursu studentiem „LurSoft datu bāzes resursi un iespējas” (2018);
- seminārs “Uzņēmējdarbība kā daļa no migrantu integrācijas” (2019);
- debates ar biznesa vides pārstāvjiem „Pārrobežu biznes. Problēmas un to risināšanas veidi” (2019) u.c.

ISMA mācībspēki aktīvi līdzdarbojas studiju programmas pilnveidē, studiju kursu aktualizācijā, metodiskajā darbā, kā arī nemitīgi pašpilnveidojas tālākizglītībasursos, semināros, tālākās studijās, piedalās zinātniskajā pētniecībā, konferencēs, projektos. Zinātniskās darbības rezultāti tiek iestrādāti studijuursos, iepazīstinot arī studentus ar jaunākajām tendencēm nozarē.

4.3. Akadēmiskā personāla iesaiste zinātniskajā pētniecībā un iegūtās informācijas pielietojums studiju procesā

Ņemot vērā, ka ISMA vadība aktīvi motivē mācībspēkus un darbiniekus uz pētniecisko un zinātnisko darbu, atbalstot un stimulējot arī materiāli, kā arī pašā augstskolā tiek organizētas vairākas ikgadējās konferences, kurās darbinieki tiek rosināti piedalīties, gandrīz visi studiju programmā iesaistītie mācībspēki aktīvi nodarbojas ar zinātnisko pētniecību, piedalās konferencēs, izstrādā rakstus un publikācijas, iesaistās dažādos projektos gan Latvijā, gan ārvalstīs. Zinātniskās darbības process un rezultāti tiek integrēti studiju procesā gan iepazīstinot studentus ar jaunākajiem vadībzinātnes nozares atklājumiem, metodēm, modeļiem, gan veicinot studējošo līdzdalību pētījumu izstrādē.

Daži mācībspēku zinātniskās darbības piemēri, kas nozīmīgi tieši maģistrantūras studiju procesam un studiju kursu pilnveidei, apkopoti 4.tabulā.

Tabula Nr. 4. Mācībspēku zinātniskās darbības piemēri, kas izmantoti studiju procesa pilnveidē

Iesaistītie mācībspēki	Pētījums/ publikācija/ projekts/ praktiskā darbība	Atbilstošie studiju kursi
V.Djakona	ASSESSMENT-BASED MANAGEMENT OF ENTERPRISE'S INTELLECTUAL CAPITAL, №3(7), March 2016, Proceedings of the II-nd International	Starptautiskās tiesības komercdarbības jomā

	Scientific and Practical Conference ""Innovative Technologies in Science" (February 25 – 26, 2016, Dubai, UAE)", ISSN 2413-1032, p.68-74	
V.Djakona	Особенности построения комплексной системы управления интеллектуальным капиталом предприятия, ИК на НБУ"Васил Левски", Сборник доклады от ГУНК, 20-21.10.2016, том 7, с.109-118; ISSN 1314-1937	Starptautiskās tiesības komercdarbības jomā
V.Djakona, O.Verdenhofa, J.Dehtjare, M.Čelika	Management of intellectual capital in the conditions of transforming education ATEE conference proceedings. LU University, June 7th -8th, 2019. Theses submitted	Cilvēkresursu vadība un attīstība Starptautiskās tiesības komercdarbības jomā
V.Djakona	СИСТЕМА УПРАВЛЕНИЯ ИНТЕЛЛЕКТУАЛЬНЫМ КАПИТАЛОМ ПРЕДПРИЯТИЯ, International Journal of Innovative Technologies in Economy. ISSN 2412-8368(p) ISSN 2414-1305 (Online) Издательство: ROST (Dubai), Номер: 1 (3) Год: 2016 Страницы: 16-21. Indexed in: Google Scholar, РИНЦ.	Starptautiskās tiesības komercdarbības jomā
Z.Oborenko, M.Živitere	Potential of Non-Governmental Organisations in Social Entrepreneurship from the Perspective of a Regional City. In: Proceedings of 10th International Scientific Conference “Business and Management 2018” May 3–4, 2018, Vilnius Gediminas Technical University, Lithuania	Starptautiskā mārketinga vadīšana Pētniecības metodes
Z.Oborenko	Adapting new technologies into the management study programs. 16th Interantional Conference “Open Learning & Distanc Education 2018”, ISMA University, Riga, January 25-26, 2018.	Pētniecības metodes
Z.Oborenko	Digital marketing to promote employment of people with disabilities, 4th International Conference Marketing and Management MM2019, 13th June 2019, Warsaw, Poland.	Starptautiskā mārketinga vadīšana
Z.Oborenko	The Role of the Higher Education in and Innovation Era. International conference “Studies – Business – Society: Present and Future Insights IV”, Klaipeda State University of Applied Sciences (KVK), September 25, 2018.	Pētniecības metodes
I.Spīča	The Analysis of Indicators Characterising Innovations and Technological Business Environment in Latvia. Proceedings of the 14th European Conference on Innovation and Entrepreneurship. University of Peloponnese, Kalamata, Greece, 19-20 September 2019, 1004-1012.	Uzņēmējdarbības ekonomika
I.Spīča	Business Environment model in Latvia. E-Proceedings of the International Conference Simulation-2016. National Academy of Sciences of Ukraine Pukhov Institute for Modelling in Energy Engineering, Kiev, Ukraine, 25-27 May 2016, 123-126.	Uzņēmējdarbības ekonomika
I.Spīča	Business Competences. Monograph. Edited by I.Spica. 4 [vol]. Business Competences Necessary for the Economic Recovery of Latvia. Riga. Business competence centre, 2012. 160 p.	Uzņēmējdarbības ekonomika
I.Spīča	Latvijas uzņēmējdarbības vides pārvaldības rezultativitāte. 4th International Scientific Practical Conference “Business Environment” 02/12/2016, Riga, Latvia	Uzņēmējdarbības ekonomika
I.Spīča	Starptautisko tirdzniecību ietekmējošie uzņēmējdarbības vides faktori. 3rd International Scientific Practical Conference “Business Environment” 27/11/2015, Riga,	Uzņēmējdarbības ekonomika

	Latvia	
M.Živitere, V.Riashchenko	Mechanical Implementation Of Business Process Reengineering – Innovative Infotechnologies for Science, Business and Education, ISSN 2029-1035 – 1(14) 2013 – Pp. 30-35.	Inovātīvā darbība Pētniecības metodes
M.Živitere, V.Riashchenko	Innovative approaches in the management of competitiveness of businesses. Collective monograph, edited by A. Berezin, M. Bezpartochnyi - Bezpartochnyi M., Živitere M., Riashchenko V. Use of cluster analysis to ensure the effective functioning and development of retail. Latvian Academy of Sciences. Riga: «Landmark» SIA, 2016. – Vol. 2 – 196 p.,	Inovātīvā darbība Pētniecības metodes
V.Riashchenko, M.Živitere	The Development of the innovative capacity of Latvia. 11th International Technology, Education and Development Conference, March 6-8, Valencia (Spain). Pages 10071–10074. ISBN: 978-84-617-8491-2	Inovātīvā darbība Stratēģiskās vadības konceptijas Pētniecības metodes
V.Riashchenko, M.Živitere	Methodology of reengineering business processes in conditions of implementation of contemporary management methods of the enterprise. Collective monograph, edited by Markina I., Aranchiy V., Safonov Y. and others. Management of the 21st century: globalization challenge. - Prague. - Nemoros.r.o. - 2018. - Czech Republic. - 508 p.	Inovātīvā darbība Stratēģiskās vadības konceptijas
V.Riashchenko	Environment. Technology. Resources. 11th International Scientific and Practical Conference. Promoting social entrepreneurship product. Conference papers are indexed in the SCOPUS database. Rezekne Academy of Technologies June 15, 2017 – June 17, 2017	Stratēģiskās vadības konceptijas
J.Dehtjare, V.Riashchenko	Marketing the Social Entrepreneurship. - Applied Research in Health and Social Sciences: Interface and Interaction, 2015, No. 12 ISSN 1822-3338	Starptautiskā mārketinga vadīšana Stratēģiskās vadības konceptijas
J.Dehtjare, V.Riashchenko	The Main Stages of a Brand Revitalization. - II МІЖНАРОДНА НАУКОВО-ПРАКТИЧНА ІНТЕРНЕТ-КОНФЕРЕНЦІЯ «Управління соціально-економічним розвитком держави, регіону, підприємства», 1.11 – 1.12.2014 р. ПОЛТАВА - 2 стр.	Starptautiskā mārketinga vadīšana
J.Dehtjare, V.Riashchenko	Концепция ребрендинга ресторана. - III Международная научно-практическая Интернет-конференция студентов, аспирантов и молодых ученых «Инновационное развитие и трансграничная безопасность: экономические, экологические, правовые и социогуманитарные аспекты», 16.12.2014., Чернигов – 1 стр	Starptautiskā mārketinga vadīšana
I.Linde	INTED2012 Proceedings, (6th International Technology, Education and Development Conference), Valencia (Spain), March 5-7, 2012; publikācija OPTIMIZATION STRATEGIES AND MANAGEMENT PROBLEMS OF HIGHER EDUCATION; 4798-4804 p. ISBN: 978-84-615-5563-5	Vadībzinības un līderība
I.Linde	The 13th International Conference Information Technologies and Management, ISMA, Rīga, Latvijā 16.-17. aprīlī, 2015; Analysis of consistency of calculation of an estimate of the higher education institution ranking, 358-359 lpp.; Programma un tēzes, Rīga, ISMA, 2013, ISBN	Vadībzinības un līderība

	1691-2489.	
R.Kopitovs, O.Verdenhofa, R.Djakons	Comprehension of management problems forms understanding of business tasks. – The 12th International Conference „Information Technologies and management 2014”. April 16-17, 2014, Riga, Information Systems Management Institute.	Finanšu analīze un plānošana Cilvēkresursu vadība un attīstība

Izpētes rezultāti un atziņas, kas gūtas, sagatavojot pētījumus un publikācijas, tiek iestrādāti atbilstošajos studijuursos, piemēram, izmantojot situāciju analīzē, piedāvājot instrumentus un tehnoloģijas izpētei vai lēmumu pieņemšanā vai kā labās prakses piemēri.

4.4. Mācībspēku sadarbības novērtējums. Studējošo un mācībspēku skaita attiecība studiju programmas ietvaros

Pilnībā izprotot mācībspēku sadarbības nozīmi, ISMA īsteno mācībspēku sadarbību trijos blokos:

1. Mācībspēku sadarbība studiju programmu un studiju kursu aprakstu izstrādē un aktualizēšanā.
2. Mācībspēku sadarbība metodiskā darba pilnveidošanā.
3. Mācībspēku sadarbība zinātniskās jaunrades jomā.

Lai nodrošinātu starppriekšmetu sasaisti un saskaņotas prasības attiecībā pret studiju rezultātu sasniegšanu, kā arī tiktu izslēgta nevajadzīga satura dublēšanās, studiju kursu saturs regulāri tiek apspriests un apstiprināts, sadarbojoties studiju programmā iesaistītajiem mācībspēkiem un studiju virziena padomes dalībniekiem. Tas notiek gan Padomes sēdēs, gan katedru sanāksmēs, gan arī mācībspēkiem individuāli tiekoties neformālā gaisotnē, lai savstarpēji dalītos ar informāciju un saskaņotu darbību savos studijuursos.

Regulāri notiek mācībspēku dalīšanās ar pieredzi jaunu, mūsdienīgu apmācības metožu izmantošanā, e-vides iespēju apguvē, radošas domāšanas attīstīšanā un tamlīdzīgu jautājumu apspriešana ikgadējās konferences „Open Learning and Distance Education” ietvaros, kas 2020.gada janvārī notika jau 18.reizi. Konferences laikā ir iespēja iepazīties ar jaunākajiem pētījumiem un atklājumiem, noklausoties referentu uzstāšanos, kā arī tikt klātienē ar kolēģiem no dažādām Latvijas un ārvalstu izglītības iestādēm un citām organizācijām.

Sākot ar 2019. gada aprīli, ISMA ir uzsākusi jaunu iniciatīvu, kas arī vērsta uz mācībspēku sadarbības veicināšanu pedagoģiski-metodiskajā darbā. 2019. gada 23.-26.aprīlī ISMA risinājās pirmā Erasmus+ Mācību un prakses nedēļa (*Erasmus+ Staff Teaching and Training Week at ISMA University*). Neformālā atmosfērā dalībniekiem bija iespējas pārrunāt aktuālākās augstākās izglītības problēmas, izstrādāt ieteikumus studentu mobilitātes veicināšanai, kā arī dalīties pieredzē par mācību procesa īstenošanas specifiku Ukrainā, Lietuvā, Portugālē un citās valstīs. ISMA pasākums guva lielu atsaucību mācībspēku vidū, un ir plānots turpināt šo iniciatīvu, aicinot vieslektorus vadīt seminārus un lekcijas studentiem un pasniedzējiem par aktualitātēm dažādās nozarēs.

Mācībspēku sadarbība zinātniskās jaunrades jomā tiek īstenota, ievērojot ISMA "Vadības, administrēšanas un nekustamo īpašumu pārvaldības" virzienā īstenoto studiju programmu sasaisti. Kopīgi zinātniskie pētījumi aptver tādas jomas kā vadības inovatīvie risinājumi

uzņēmējdarbības konkurētspējas veicināšana, cilvēkresursu menedžments un cilvēkkapitāla attīstīšana uzņēmumos, sociālās uzņēmējdarbības problemātika un risinājumi, kā arī citi ar virziena ietvaros īstenotu studiju programmu specifiku saistītie pētījumi.

Pašnovērtējuma sagatavošanas brīdī profesionālā maģistra studiju programmā "Uzņēmējdarbības vadība" ir 345 studējošie un programmas īstenošanā iesaistīti 19 mācībspēki, līdz ar to uz 1 mācībspēku, neskaitot pieaicinātos vieslektorus, ir 18 studentu.